



GUIDE DE L'UTILISATEUR



le nouveau service d'autopartage
de véhicules électriques
en Lunévillois

Une initiative de la Communauté
de Communes du Territoire de Lunéville à Baccarat
et du Pays du Lunévillois

Septembre 2020

Financeurs

Lulu est un service innovant de mobilité durable né de la mobilisation de la Communauté de Communes du Territoire de Lunéville à Baccarat (CCTLB), qui porte l'action, et du Pays du Lunévillois qui organise la mobilité sur le territoire. L'Europe, via le Fonds européen agricole pour le développement rural (FEADER) apporte une contribution essentielle au financement du projet. L'État, finance également une part importante via la Dotation de soutien à l'investissement local (DSIL), comme la Région Grand Est et l'ADEME via le programme CLIMAXION. Enfin, le Conseil Départemental de Meurthe-et-Moselle soutien le service au titre du Contrat Territoires Solidaires (CTS).



sommaire

-  04 Où trouver les Lulu
-  06 Se créer un compte
-  08 Réserver et emprunter une Lulu
-  12 Rendre une Lulu après utilisation
-  16 Modalités Tarifs
-  17 L'entretien des Lulu
-  18 Les bornes de recharge
-  20 Zéro émission / zéro pollution ?
-  22 Foire aux questions
-  24 Roulez branché > Zoé
-  26 Roulez branché > Kangoo ZE



Aujourd'hui, bien vivre sur son territoire et s'y épanouir nécessite de pouvoir s'y déplacer librement.



Pourquoi Lulu ?

Lulu, c'est pour Ludovic, pour Lucienne et pour le jeune Lucas. C'est pour Lucy et aussi pour Ludo. Lulu c'est pour toutes et pour tous, pour toutes les générations... Même ceux dont le prénom ne commence pas par "Lu".

Lulu, c'est le nouveau service d'autopartage zéro émission pour les habitants de la Communauté de Communes du Territoire de Lunéville à Baccarat.

Pour emmener les enfants à la piscine et à la médiathèque, pour récupérer son colis, pour le rendez-vous médical des parents. C'est pour aider la voisine à chercher ses courses ou déposer son frigo hors d'usage à la déchetterie, pour sa réunion importante ou son premier entretien d'embauche.

Lulu c'est d'abord vous et toutes les façons dont vous utiliserez ce service.

Lulu, ce sont 42 véhicules électriques en autopartage et 50 bornes de recharge répartis dans les villes et les villages de notre intercommunalité.

On y accède facilement en s'inscrivant en ligne, on réserve, on emprunte et on rend le véhicule à la place à laquelle on l'a emprunté. Tout est compris dans le prix : la location, l'assurance, l'essence (là on plaisante, Lulu est électrique !), l'entretien et le nettoyage.

Lulu, c'est LA nouvelle solution d'écomobilité au service des Lunévillois, portée par la CC du Territoire de Lunéville à Baccarat et le Pays du Lunévillois.

 **Lulu, c'est facile, pratique et abordable.**
En voiture Lulu !



40
STATIONS
"CITADINES"
ÉLECTRIQUES

2
STATIONS
"UTILITAIRES"
ÉLECTRIQUES

4
STATIONS
DE RECHARGE
EXCLUSIVEMENT

ville par ville

- > AZERAILLES
Place Richez Close
- > BACCARAT / ZOE
11 rue de la Division Leclerc
- > BACCARAT / KANGOO ZE
Place du Marché
- > BERTRICHAMPS
47 rue du Général Leclerc
- > BROUVILLE
4 rue de Griffonge
- > CHANTEHEUX
3 place Charles de Gaulle
- > DENEUVRE
Rue des Halles
- > FLIN
4 place du 18 septembre 44
- > FONTENOY-LA-JOÛTE
39bis rue de la Div. Leclerc
- > FRAIMBOIS
2 rue de l'Eglise
- > FRANCONVILLE
10 rue de l'Eglise
- > GÉLACOURT
3 rue de Flacourt
- > GLONVILLE
28 grande rue
- > HABLAINVILLE
10 grande rue
- > HAUDONVILLE
10 rue du Pavillon
- > HÉRIMÉNIL
23ter grande rue
- > JOLIVET
À venir
- > LAMATH
8 rue Principale
- > LARONXE
7 rue de la République
- > LUNÉVILLE / ZOE
20 Place des Carmes
- > LUNÉVILLE / ZOE
1 rue du Rempart
- > LUNÉVILLE / KANGOO ZE
Médiathèque de l'Orangerie
- > LUNÉVILLE / ZOE
46 rue Ernest Bichat
- > MAGNIÈRES
22 grande rue
- > MANONVILLER
6 rue de l'Eglise
- > MARAINVILLER
À venir
- > MERVILLER
11 rue de Montigny
- > MONCEL-LÈS-LUNÉVILLE
1 rue de la Fourasse
- > MOYEN
6 place du Capitaine Gaudet
- > PETTONVILLE
3 grande rue
- > REHAINVILLER
16 rue Pierre Eugène Marin
- > REHERREY
4 rue de la Mairie
- > SAINT-CLÉMENT
16 avenue de la Gare
- > THIAVILLE-SUR-MEURTHE
12 rue d'Alsace
- > THIÉBAUMÉNIL
29 RD 400 / salle polyvalente
- > VACQUEVILLE
1 rue de la Mairie
- > VALLOIS
2 place de la Rivière
- > VATHIMÉNIL
26 grande rue
- > VAXAINVILLE
10 grande rue
- > VENEY
1 rue d'Inzelin
- > VITRIMONT
2 rue de la Fontaine
- > XERMAMÉNIL
36 rue des Généraux Manquin

pour réserver une Lulu, suivez le guide !

Se créer un compte

Lulu est un service réservé aux habitants de la CC du Territoire de Lunéville à Baccarat

Depuis un ordinateur

- Je me connecte sur le site www.lulu-autopartage.fr et je clique sur « Inscrivez-vous »
- Sur le site, je sélectionne une formule (avec ou sans abonnement) puis "suivant".
- Je procède ensuite à mon inscription en remplissant le formulaire en ligne.
- Dans un délais de 24 à 48 heures, je serais averti de l'activation de mon compte après les vérifications d'usage.

Depuis un téléphone portable ou une tablette

- Je télécharge l'application Lulu sur Google Play ou sur l'App Store avec les mots clés "Lulu" et "autopartage"
- Je me laisse guider, soit pour me créer un compte et m'inscrire (lors de la première utilisation), soit pour me connecter avec mes identifiants et procéder à ma réservation.

- Les pièces à réunir pour créer un compte :
- o Une carte bleue pour en saisir les informations
 - o Une copie numérique de son permis de conduire
 - o Une copie numérique d'un justificatif de domicile valable (liste sur www.service-public.fr)

Besoin d'aide pour vous créer un compte ?
Contactez l'agence de mobilité du Pays du Lunévillois au numéro vert suivant : **0 800 60 70 62**
Horaires d'ouverture sur www.bus-luneo.com.

Pas d'accès à Internet ?

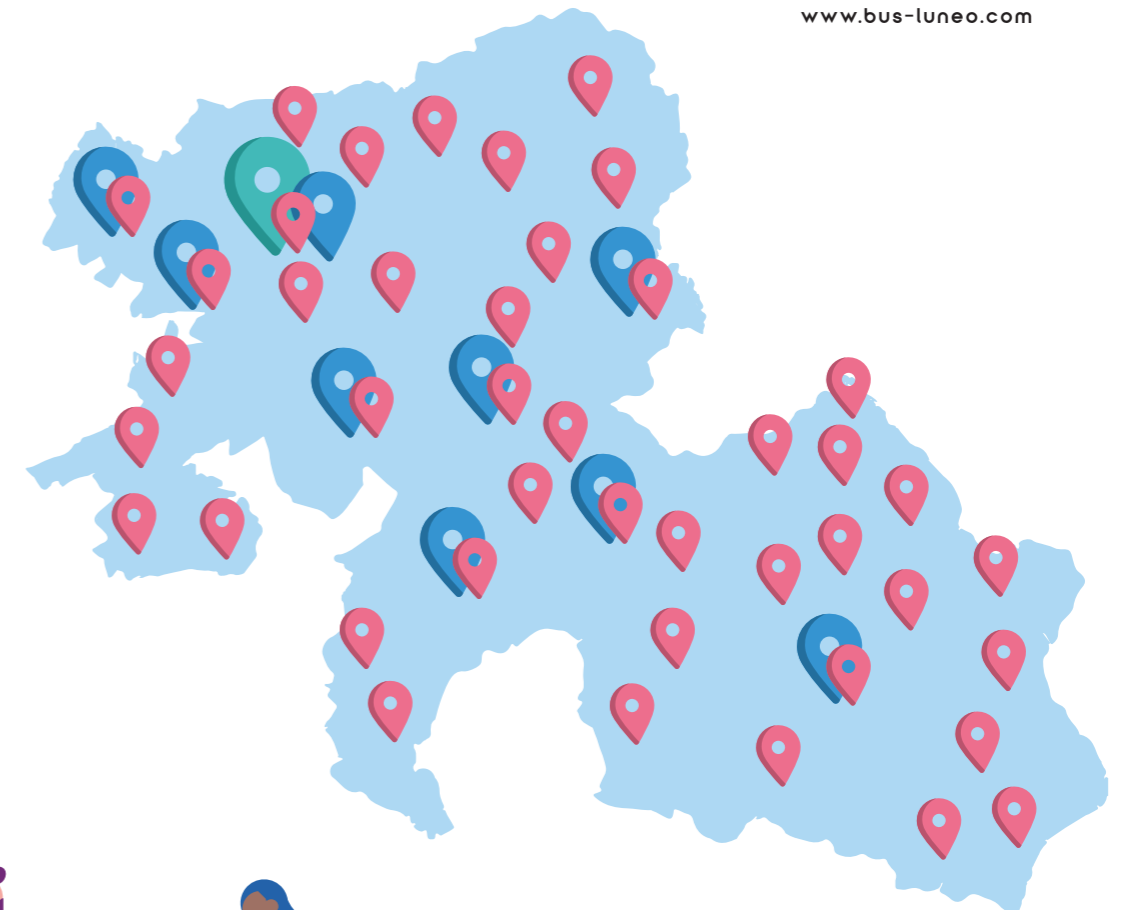
Je peux créer un compte et effectuer une réservation depuis :

La mairie de ma commune, pendant ses horaires habituels d'ouverture.

L'une des 9 bibliothèques et médiathèques du réseau *.

L'agence de mobilité du Lunévillois située à la gare de Lunéville, place Semard au niveau du parking.

Horaires d'ouverture sur www.bus-luneo.com



* Liste, adresse et contact des bibliothèques et médiathèques en Lunévillois sur le site internet www.mediathèques-du-lunevillois.fr
Onglet "Infos pratiques"



simple et rapide,
suivez les étapes !

BESOIN D'AIDE ?
Retrouvez la procédure
expliquée en vidéo sur
le site Internet :
www.lulu-autopartage.fr



Réserver et emprunter une Lulu

1 Depuis l'application ou le site www.lulu-autopartage.fr après m'être créé un compte (voir page 6), j'accède à la cartographie du service et je sélectionne l'icône du véhicule dans la commune où je souhaite réserver.

Je peux aussi directement renseigner la commune de départ dans le menu déroulant

Attention : la location et la restitution du véhicule doivent obligatoirement s'effectuer sur la même station (service dit "en boucle").

Dans le calendrier, je sélectionne le jour, l'heure de départ et l'heure de retour et clique sur « Suivant ».

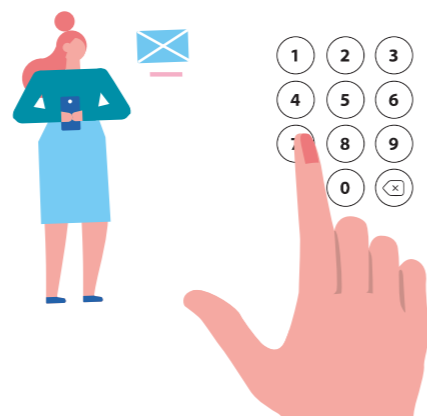
En dessous, apparaît ma station de départ et son adresse.

Je clique sur "Réserver". Une fenêtre apparaît qui résume ma réservation. Je valide ma réservation.

N.B. Assurez-vous de disposer d'un solde suffisant sur le compte bancaire avec lequel vous avez créé votre compte, pour pouvoir réserver une Lulu."



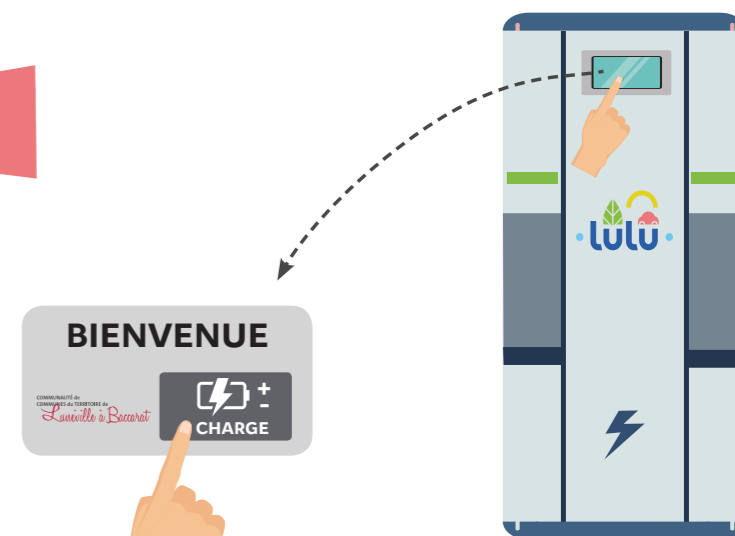
2 Une heure avant ma réservation, je reçois par mail et/ou par SMS un rappel de ma réservation ainsi qu'un code à plusieurs chiffres qui me servira à déverrouiller le boîtier contenant la clé du véhicule et le badge d'activation de la borne.



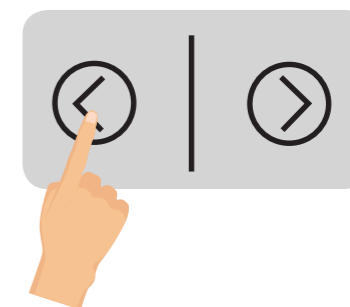
3 Sur place, à l'heure de ma réservation, je déverrouille le petit boîtier situé à côté de la borne à l'aide du code à chiffres suivi de # et je récupère la clé du véhicule et le badge d'activation de la borne.



4 Sur l'écran tactile de la borne de recharge, j'appuie sur le bouton "CHARGE"



5 Puis, toujours sur l'écran tactile de la borne de recharge, j'appuie sur la flèche de gauche pour sélectionner la partie de la borne connectée à Lulu.



6 Toujours sur l'écran tactile de la borne de recharge, j'appuie sur le bouton "ARRÊT DE CHARGE" pour mettre fin à la charge du véhicule Lulu.



7 Devant l'écran tactile de la borne, je présente le badge récupéré dans le boîtier. Cela désactive la borne de recharge.




simple et rapide,
suivez les étapes !

BESOIN D'AIDE ?
Retrouvez la procédure
expliquée en vidéo sur
le site Internet :
www.lulu-autopartage.fr



Réserver et emprunter une Lulu (suite)

- 10
- 8 Avec la clé, je déverrouille le véhicule puis, côté conducteur, j'appuie sur le bouton  situé sur le tableau de bord, à gauche du volant.



- 9 Ce bouton déverrouille la trappe de branchement électrique du véhicule située à l'extérieur du véhicule, au bout du capot.



- 10 A l'avant du capot, je débranche la prise du véhicule puis je referme les deux clapets du véhicule : le petit en plastique noir et le clapet principal comportant le logo de la marque du véhicule.



- 11 Je range la totalité de la prise électrique dans son logement, situé à gauche de la borne puis je ferme le capot aimanté de la borne qui se verrouille.



- 12 Je procède à une inspection extérieure et intérieure du véhicule et, le cas échéant, je signale toute remarque par sms ou par email au numéro d'assistance reçu lors de ma réservation.



Que faire si je constate que le véhicule est abîmé ou très sale ?



Lorsque vous vous présentez sur la station d'autopartage lors de votre réservation, il vous est demandé de procéder à un contrôle visuel de l'état extérieur et intérieur du véhicule :

- Le véhicule est-il bien en charge ?
- La carrosserie présente-t-elle des bosses, des rayures ou un état d'usure anormal ?
- Le véhicule est-il propre à l'extérieur comme à l'intérieur ?
- Le véhicule dispose-t-il bien dans l'habitacle d'un extincteur et d'un kit de sécurité (triangle et gilet, obligatoires dans les transports publics) ?
- Un câble de recharge additionnel est-il bien présent dans le coffre ?

Si vous constatez quoi que ce soit, merci de bien vouloir le signaler par sms ou par email au numéro d'assistance 24/24h et 7/7 jours reçu lors de la confirmation de votre réservation.

Si l'état du véhicule le permet, et après votre signalement téléphonique, vous pouvez utiliser le véhicule et profiter de votre réservation.

Lulu, le retour


Rendre une Lulu après utilisation

BESOIN D'AIDE?
Retrouvez la procédure
expliquée en vidéo sur
le site Internet :
www.lulu-autopartage.fr



- 1 Le service fonctionne en boucle. C'est-à-dire que la restitution du véhicule s'effectue à la borne de départ. Les Lulu bénéficient de places réservées : j'ai ainsi l'assurance de retrouver ma place libre à mon retour.



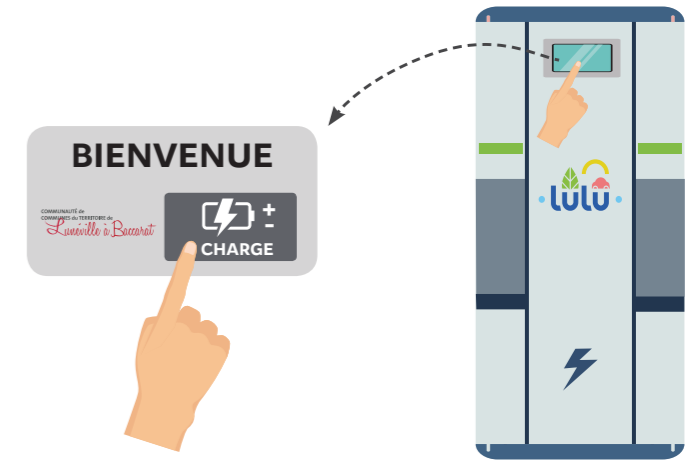
- 2 Dans le véhicule, moteur coupé, j'appuie sur le bouton  situé sur le tableau de bord, à gauche du volant.



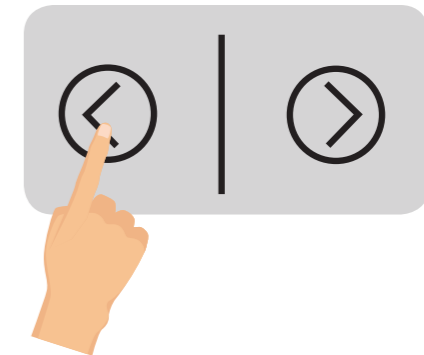
- 3 Ce bouton déverrouille la trappe de branchement électrique du véhicule située à l'extérieur du véhicule, au bout du capot.



- 4 Sur l'écran tactile de la borne de recharge, j'appuie sur le bouton "CHARGE"



- 5 Puis, toujours sur l'écran tactile de la borne de recharge, j'appuie sur la flèche de gauche pour sélectionner la partie de la borne à connecter à Lulu.



- 6 Je présente mon badge à l'endroit indiqué devant l'écran tactile de la borne.



- 7 J'ouvre le compartiment contenant le câble de recharge puis je le sors en totalité pour le brancher au véhicule.



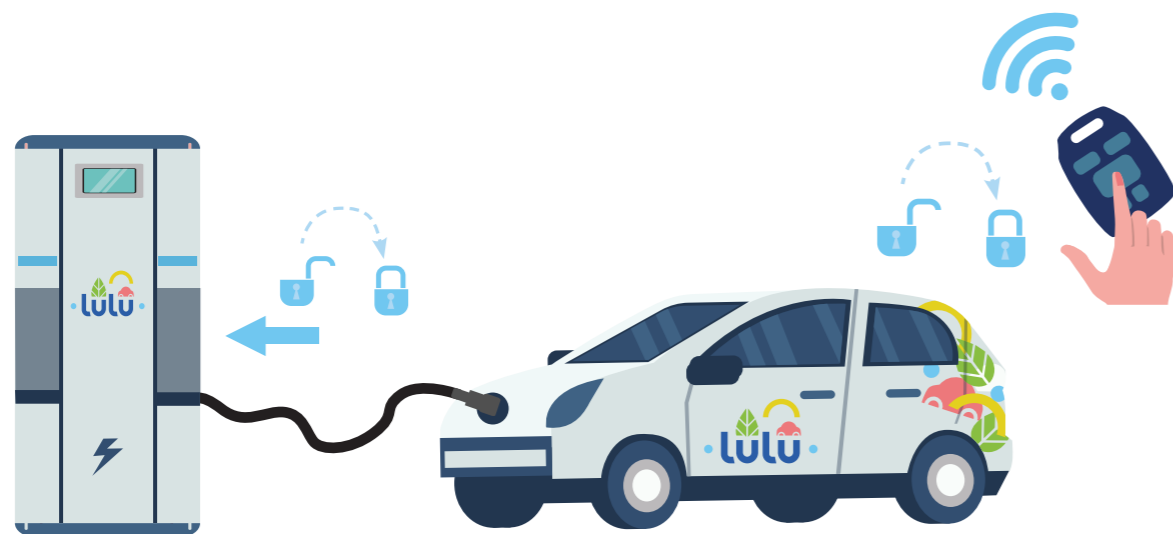
Lulu, le retour

Rendre une Lulu après utilisation (suite)

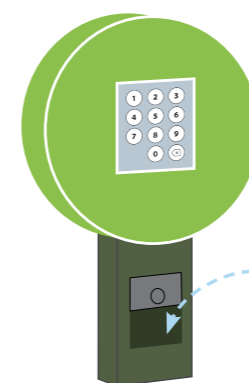
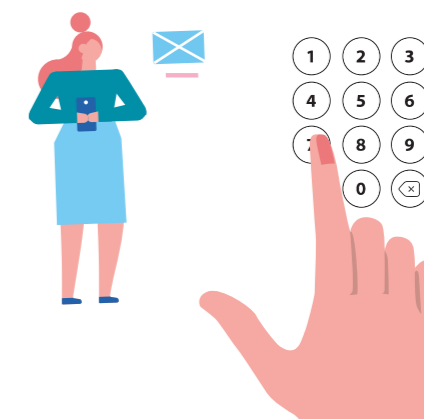
8 Sur le véhicule, j'ouvre la trappe de recharge située à l'avant du véhicule au bout du capot et j'y branche la prise depuis la borne. Sur le véhicule, au-dessus de la trappe, le symbole ZE clignote en bleu, témoin d'un branchement réussi.



9 La borne clignote d'abord en bleu puis le voyant de la borne reste bleu en continu : la recharge est en cours. Bravo et n'oubliez pas de refermer la trappe de la borne et de verrouiller le véhicule.



10 J'utilise le même code à chiffres pour ouvrir à nouveau la boîte à clés verte. Je tape le code, suivi de #.



11 J'ouvre la petite trappe métallique et j'y glisse la clé du véhicule et le badge de la borne. Je referme la trappe qui se verrouille.

12 Je procède à une inspection extérieure et intérieure du véhicule et, le cas échéant, je signale toute remarque par téléphone (voir encadré page 11).



BESOIN D'AIDE ?
Retrouvez la procédure expliquée en vidéo sur le site Internet : www.lulu-autopartage.fr



Modalités



MODALITÉS DE RÉSERVATION :

- > Je réserve par Internet via le site dédié ou l'application smartphone / tablette
- > À l'heure
- > En boucle : je rends le véhicule où je l'ai emprunté
- > Maximum 24h consécutives

Lulu est un service réservé aux habitants de la CC du Territoire de Lunéville à Baccarat

AVEC OU SANS ABONNEMENT :

- > Usager occasionnel : sans abonnement
- > Abonnement individuel 5€/mois
- > Abonnement multi-usagers 10€/mois

Côté tarifs

Durée réservation	Tarif usager occasionnel	Tarif abonné
1h	5,0 €	3,0 €
2h	7,0 €	4,0 €
3h	8,5 €	5,0 €
4h	10,0 €	6,0 €
5h	12,5 €	7,5 €
6h	15,0 €	9,0 €
7h	17,5 €	10,5 €
8h	20,0 €	12,0 €
9h	22,5 €	13,5 €
10h	25,0 €	15,0 €
11h	27,5 €	16,5 €
12h	30,0 €	18,0 €
Heure supplémentaire <i>(dans la limite de 24h consécutives)</i>	+ 3,0 €	+ 2,5€

1€50
heure

Tarifs en vigueur à partir du 1/09/2020 selon la délibération 2020-22 du 19/02/2020 du Pays du Lunévillois.
Ces tarifs sont susceptibles d'évoluer par délibération du Pays du Lunévillois.
CGU disponible à l'adresse suivante : <http://clem.mobi/information/cgu> ou sur simple demande au Pays du Lunévillois
par courriel à l'adresse : mobilite@pays-lunevillois.com

Des véhicules parfaitement entretenus

Groupe économique social et solidaire (GESSL) implanté à Lunéville, INES développe sur notre territoire des activités économiques en y intégrant une véritable exigence sociale et solidaire. INES assure des activités de service, de mécanique auto et vélo (via le dispositif Vélo's Cool de la CCTLB notamment), de production maraîchère ou de conseil en développement. Le groupe a été retenu par le Pays du Lunévillois pour contrôler les niveaux et les éléments de sécurité (pneus, phares, pare-brise, ...) et assurer l'entretien courant des véhicules puis intervenir en cas de dégradation ou de salissure.



Covid

De la solution hydroalcoolique et un chiffon sont tenus à votre disposition dans chaque véhicule. Il est demandé aux utilisateurs du service de bien veiller, après chaque utilisation, à désinfecter les surfaces de contact : volant, leviers, boutons et écran tactile notamment.

Non-fumeurs

Par respect pour l'ensemble des usagers, la flotte de Lulu est non-fumeuse. Il est donc strictement interdit de fumer ou de vapoter dans les véhicules.

Animaux

Par respect pour l'ensemble des usagers, nos amis les animaux ne sont pas admis à bord des véhicules, même tenus en laisse ou placés en cage de transport.





entre nous, le courant passe déjà !

Bornes de recharge

De Lunéville à Baccarat, c'est tout un territoire qui accompagne dorénavant le développement de l'électromobilité en France.

Aussi, 50 bornes de recharge sont installées sur l'intercommunalité. Elles offrent la recharge simultanée de deux véhicules, celui en autopartage qui dispose de sa place réservée et la recharge d'un véhicule hôte, électrique ou hybride, qui dispose également d'une place attitrée.

Toutes les bornes du territoire sont accessibles gratuitement aux usagers du service Lulu pendant leur location.



Des bornes adaptées au domaine public et à l'autopartage

Les bornes retenues par la CCTLB sont fabriquées en France par le groupe Cahors. D'une puissance nominale de 22 Kw, elles offrent la possibilité de recharger simultanément deux véhicules : celui en autopartage et un véhicule hôte, électrique ou hybride.

Les bornes disposent :



d'un écran tactile haute résistance



d'un câble électrique pour recharger le véhicule en autopartage



d'informations claires pour comprendre le fonctionnement et la manipulation



d'une boîte à code délivrant la clé et le badge d'activation de la borne

Recharger son véhicule personnel



— Chaque borne du territoire, ainsi que les 10 bornes du Pays du Lunévillois (voir carte ci-dessous), propose la recharge d'un véhicule "hôte" au tarif de **0,50€ la demi-heure** (4 heures consécutives max.).

Depuis la partie droite de la borne, vous pouvez recharger votre véhicule personnel en utilisant un pass IZIVIA à commander sur le site www.izivia.com ou par paiement bancaire via l'application IZIVIA.

Vous devrez utiliser **votre propre câble de recharge**.

Des bornes de recharge tout autour de vous

Les bornes publiques de Meurthe-et-Moselle sont toutes interopérables. Les bornes retenues pour Lulu sont les mêmes bornes que celles implantées par le Pays du Lunévillois dans les bourgs centre du territoire, situés à :

- Baccarat
- Badonviller
- Bayon
- Blainville-sur-L'eau
- Blamont
- Cirey-sur-Vezouze
- Damelevières
- Einville-au-Jard
- Gerbéviller



la question

Zéro émission/ zéro pollution ?



NON, les voitures électriques ne polluent pas plus que celles à essence ou diesel.

Bien au contraire, les études récentes d'organismes fiables (ADEME, IFPEN...) reconnaissent toutes une pollution divisée pratiquement par 2 sur la durée de vie d'un véhicule électrique comparé à celle d'un véhicule à essence ou diesel.

«Sur l'ensemble de son cycle de vie, le véhicule électrique émet, lorsque l'électricité utilisée pour la recharge des batteries est faiblement carbonée comme c'est le cas en France (et plus encore pour Lulu dont l'électricité est à 100% d'origine renouvelable), moins de gaz à effet de serre qu'un véhicule thermique (respectivement environ 9t CO₂-eq contre 22t CO₂-eq dans les mêmes conditions). Le véhicule électrique permet ainsi de réduire la contribution de l'automobile au réchauffement climatique.» (Source : ADEME)

Cependant, pendant longtemps, on a eu tendance à considérer que la voiture électrique était une voiture 100% écolo, zéro émission de CO₂, zéro pollution. C'est en partie vrai, mais aussi en partie faux.

C'est en partie faux parce que toute voiture a des impacts négatifs sur l'environnement : la pollution générée pour la produire, celle pour produire son électricité, celle liée à l'usure de pneus et au freinage et celle générée par ce qu'on appelle la « fin de vie » du véhicule : le recyclage des matériaux, notamment la batterie (voir ci-contre).

C'est en partie vrai parce que lorsqu'elle roule, une voiture électrique n'émet strictement aucune pollution : rien ne sort du moteur, pas de CO₂, pas de particules fines, pas de polluants toxiques.



De l'électricité 100% renouvelable

— Enercoop est le fournisseur français d'électricité retenu dans le cadre du service Lulu dont l'électricité est d'origine 100% renouvelable. C'est le seul fournisseur français à garantir la traçabilité de son approvisionnement en électricité d'origine 100% renouvelable. Son offre était également la plus avantageuse financièrement : Enercoop est la société qui a proposé la meilleure offre tarifaire pour alimenter vos Lulu en électricité.

450 000 km théoriques

— Les batteries de dernière génération, celles équipant nos Lulus, offrent environ 1500 cycles de recharge de 300 kilomètres d'autonomie chacun, soit 450 000 kilomètres. La plupart des voitures électriques seront sans doute retirées de la circulation avant même d'y parvenir. Les constructeurs automobiles recommandent le changement de la batterie des véhicules lorsque celle-ci ne délivre plus que 66% de sa charge initiale. On peut donc considérer que la batterie est en fin de vie après plus de 8 ans d'utilisation. A dire vrai, le recul est encore insuffisant aujourd'hui pour donner un terme précis et général à la vie normale d'une batterie. Les progrès technologiques contribuent à ce flou plutôt positif, dans le sens où les batteries surprennent plutôt agréablement par leur longévité.

Des secondes vies

— Prolonger la durée de vie d'une batterie permet de réduire son empreinte négative sur la planète. Les constructeurs de voitures électriques intègrent, en partenariat avec des opérateurs de recyclage, la seconde vie des batteries. Quand elles ne sont plus exploitables parce que réduisant trop fortement l'autonomie, elles peuvent encore servir de nombreuses années à des applications de stockage tampon, en soutien, par exemple, de la production d'énergie obtenue de sources renouvelables (solaire, éolien).

Un recyclage de plus en plus poussé

— Les batteries des véhicules électriques sont principalement recyclées en Lorraine, à Dieuze où l'on extrait par procédés physico chimiques sans impact sur l'environnement, l'ensemble des métaux qui les composent : nickel, cobalt, manganèse, cuivre, ... La technologie actuelle, en constante amélioration, permet de recycler aujourd'hui environ 98% des composants d'une batterie.

FAQ bon à savoir



Les réponses aux questions que vous vous posez !



Est-ce que je suis assuré ?

Bien sûr ! Une fois abonné, vous et vos passagers êtes automatiquement couverts par notre assurance « tous risques » et la responsabilité civile. Le prix de l'assurance est inclus dans le montant de la réservation.

En cas de retard ?



Pas de panique : si le véhicule n'est pas réservé dans la foulée, procédez à une nouvelle réservation avant la fin de la vôtre.

Si le véhicule n'est pas réservé dans la foulée par un nouvel utilisateur, on peut prolonger sa réservation via son compte, depuis le site internet ou via l'application.

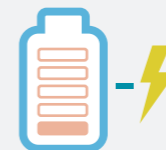
Si le véhicule est réservé, prévenez l'Agence de Mobilité au 0800 60 70 62 (horaires sur www.bus-luneo.com) qui se chargera de contacter l'utilisateur suivant pour le prévenir. Attention, une facturation de 10€ les 30 minutes est appliquée en cas de retard.

Puis-je utiliser les véhicules lors de restrictions liées à la pollution ?



Oui ! Classés «0» selon la classification Crit'Air, les véhicules électriques peuvent librement circuler dans les villes ou les zones limitant l'accès de certains véhicules en cas de pic de pollution.

Et si j'ai besoin de recharger le véhicule au cours de ma réservation ?



Si vous avez besoin de recharger le véhicule en cours de route auprès d'un autre opérateur, un recensement des bornes de charge est disponible sur l'écran numérique des véhicules (application Renault de recensement des bornes les plus proches) ou sur chargemap.com. Chaque véhicule embarque dans son coffre un câble de recharge, équipé d'un cadenas à code. Contactez l'Agence de Mobilité par téléphone au 0800 60 70 62 (horaires sur www.bus-luneo.com) pour obtenir le code.

Je n'ai pas accès à Internet ou pas de terminal informatique ni mobile



Pas de soucis. Les mairies, les bibliothèques et médiathèques du Réseau ou l'agence de mobilité située à la gare de Lunéville vous accompagnent, de votre inscription à la réservation d'un véhicule. Appelez le numéro vert suivant : 0 800 60 70 62 (horaires sur www.bus-luneo.com) et nous vous indiquerons le lieu d'accueil le plus proche de votre domicile et ses horaires d'ouverture.

Comment je fais en cas de problème ?



En cas d'accident, je procède avec la ou les personne(s) impliquée(s) à l'élaboration d'un constat.

- Si ma responsabilité n'est pas engagée, je ne suis évidemment redevable d'aucune somme.
- Si ma responsabilité est engagée, une franchise (de 350 euros maximum) peut vous être prélevée.

Une question ?
Nous sommes à
votre disposition !

Pour toute question concernant l'utilisation de la plateforme ou du véhicule, contactez l'agence de mobilité du Pays du Lunévillois au numéro vert suivant : **0 800 60 70 62**
Horaires d'ouverture sur www.bus-luneo.com.

Roulez branché

ZOÉ



40 Renault Zoé modèle Business

Voir la carte d'implantation des véhicules page 4 et 5



Avec 40 Zoé, notre territoire se dote d'une flotte de véhicules fiables et sécurisants, à l'autonomie éprouvée. Confortables et innovantes, découvrez ces nouvelles voitures électriques à partager sans modération !



Media et navigation

- > Ecran tactile 7" haute résolution : compatible avec Android Auto™ et Apple CarPlay™
- > 6 haut-parleurs, Bluetooth®, 2 USB, 1 prise auxiliaire
- > Chargeur de smartphone à induction qui permet de recharger votre portable en le posant dans le vide-poche de la planche de bord (smartphones compatibles induction seulement).
- > GPS intégré
- > Alerte de survitesse avec reconnaissance des panneaux de signalisation



Confort

- > Boîte de type automatique : le véhicule intègre une boîte de vitesses de type automatique, souple, fluide et silencieuse.
- > Carte fonction main libre qui permet d'ouvrir / fermer / démarrer son véhicule en s'approchant ou s'éloignant. Vous approchez, les portières s'ouvrent, vous sortez, elles se verrouillent.
- > Climatisation autorégulée qui offre un confort thermique accru, permettant à chaque occupant de sélectionner la température qui lui convient.
- > Rétroviseurs extérieurs électriques dégivrants

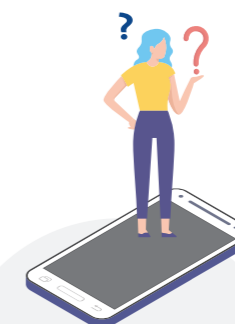


Conduite

- > Reconnaissance des panneaux de signalisation qui repère les panneaux de signalisation et rappelle la limitation de vitesse en temps réel
- > Caméra de recul : aide au parking arrière via caméra visible sur l'écran central
- > Régulateur/limiteur de vitesse qui permet de fixer une allure de croisière (fonction régulateur) ou une vitesse maximale (fonction limiteur). Une commande au volant permet d'ajuster la vitesse choisie.
- > Allumage automatique des phares et des essuie-glaces : le détecteur de luminosité et de pluie rend automatique l'allumage de vos feux de croisement et la mise en service des essuie-glaces.
- > Projecteurs full LED et feux de jour LED avec C-Shape : signalure lumineuse diurne à LED

Sécurité

- > Airbags frontaux et latéraux à l'avant
- > Aide au freinage d'urgence et ABS
- > Contrôle dynamique de trajectoire (ESC)
- > Alerte franchissement de ligne
- > Détection de pression des pneus



BESOIN D'AIDE ?
Contactez l'agence de mobilité du Pays du Lunévillois au numéro vert suivant : **0 800 60 70 62**
Horaires d'ouverture sur www.bus-luneo.com.

à savoir avant de partir



La trappe de branchement du véhicule s'ouvre depuis le tableau de bord, en appuyant sur un bouton situé à gauche du volant.



L'allumage et l'arrêt du moteur s'effectuent en appuyant sur le bouton "START ENGINE STOP" et en pressant simultanément du pied la pédale de frein (le bouton "START" se situe sur le tableau de bord, à gauche du volant).



Le levier central intègre plusieurs positions :

- > "R" : pour "Reculer", correspond à la marche arrière
- > "N" : pour "Neutre", correspond au point mort
- > "D" : pour "Drive", correspond à la marche avant
- > "B" : pour "Brake", correspond à une marche avant, dotée d'un mode de freinage régénératif.

Toutes les Lulu sont équipées d'un câble de branchement électrique supplémentaire dans le coffre du véhicule. Ce câble est protégé du vol par un cadenas à code : en cas de besoin, contactez le numéro d'assistance fourni lors de votre réservation pour obtenir ce code.

Roulez branché

KANGOO ZE



2 Renault Kangoo ZE modèle Extra R-Link

Voir la carte d'implantation des véhicules page 4 et 5



Répartie équitablement à travers la plupart des villes et villages de notre Communauté de Communes, la flotte en autopartage est composée de 40 citadines complétées par 2 véhicules utilitaires situés dans les villes-centres que sont Lunéville et Baccarat.

Sécurité

- Ceintures de sécurité avant à prétensionneurs et limiteur d'effort, système anti sous-marriage sur les sièges avant fixes
- Airbags : Airbags frontaux et latéraux
- Contrôle dynamique de trajectoire ESC : cette nouvelle génération combine 3 technologies : l'antipatinage (ASR), le contrôle de sous virage et l'aide au démarrage en côte.

Confort

- Régulateur et limiteur de vitesse
- Caméra de recul avec un retour d'image dans votre écran de navigation : vous bénéficiez d'une excellente visibilité sur toute la zone arrière.
- Boîte de type automatique : le véhicule intègre une boîte de vitesses de type automatique, souple, fluide et silencieuse.
- Détecteur de pluie et de luminosité doté de capteurs intelligents qui gèrent l'allumage des feux et le déclenchement des essuie-vitres de façon autonome.



Multimédia

- Téléphonie : à l'arrêt, vous pouvez composer un numéro ou rechercher un contact sur son grand écran tactile. En roulant, la reconnaissance vocale prend le relais. Il vous suffit de prononcer le nom de votre correspondant pour l'appeler.
- Navigation connectée TomTom et nombreux services live (TomTom Traffic) offrent par exemple de l'information trafic en temps réel.
- Visualisez des bornes de recharge proches de vous ou de votre destination. Vous pouvez même consulter leur disponibilité en temps réel depuis l'écran tactile situé dans le véhicule.
- Radio Bluetooth, USB et téléphonie mains libres pour profiter de la musique stockée dans votre smartphone et téléphoner en mode mains libres. Les postes radios des Kangoo vous permettent de connecter votre téléphone mobile en USB ou en Bluetooth®.

à savoir avant de partir

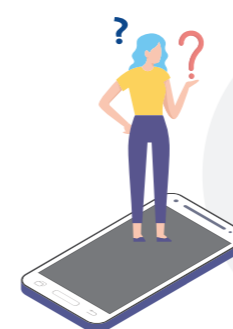


La trappe de branchement du véhicule se déverrouille lorsque le véhicule est ouvert.

L'allumage et l'arrêt du moteur s'effectuent en tournant la clé de contact **et en pressant simultanément la pédale de frein avec le pied.**

Le levier central intègre plusieurs positions :
> "R" : pour "Reculer", correspond à la marche arrière
> "N" : pour "Neutre", correspond au point mort
> "P" : pour "Parking", correspond à l'arrêt du véhicule avec frein à main
> "D" : pour "Drive", correspond à la marche avant

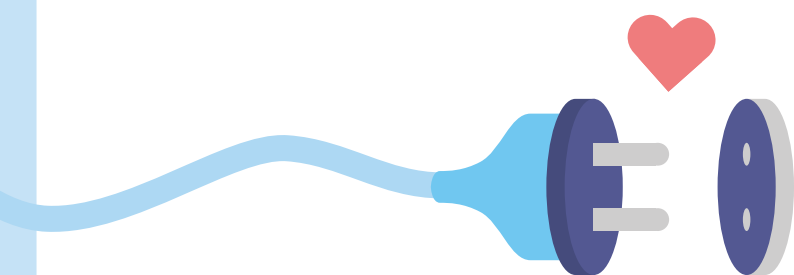
Toutes les Lulu sont équipées d'un câble de branchement électrique supplémentaire dans le coffre du véhicule. Ce câble est protégé du vol par un cadenas à code : en cas de besoin, contactez le numéro d'assistance fourni lors de votre réservation pour obtenir ce code.



BESOIN D'AIDE ?

Contactez l'agence de mobilité du Pays du Lunévillois au numéro vert suivant : **0 800 60 70 62**
Horaires d'ouverture sur www.bus-luneo.com.

entre nous,
le courant passe déjà



COMMUNAUTÉ de
COMMUNES du TERRITOIRE de
Lunéville à Baccarat



0 800 60 70 62 appel
gratuit
lulu-autopartage.fr